

Een nieuw sport- en recreatiepark voor Sint-Niklaas

Samen maken we de stad van morgen

Beleidsprogramma 2019-2024



Actieplan 40 sportinfrastructuur verder ontwikkelen

De capaciteit van het stedelijk zwembad SINBAD, waar zowel scholen, clubs als individuele zwemmers komen, zit aan zijn limiet. Veel zwemmers blijven in de kou staan. Het is dus nodig om te zorgen voor **meer zwemwater**.

De site Puyenbeke is verouderd, maar biedt heel wat mogelijkheden. De stad wil ze verder ontwikkelen tot een echt **sport- en recreatiepark Puyenbeke**, met multifunctionele terreinen voor verschillende sporttakken.



In de ontwikkeling van de groene lob rond de 'Molenbeek' kunnen de sportterreinen van Puyenbeke nog uitgebreid worden met multifunctionele terreinen voor verschillende sporttakken.

Strategisch project sport- en recreatiepark Puyenbeke

Einddatum: 31-03-2024 (zwembad) en 31-12-2024 (rest site)

De site Puyenbeke wordt omgevormd tot een sport- en recreatiepark met o.a. een **speelbos**, **Finse piste** en een **nieuw zwembadcomplex**. De omgeving eromheen wordt eveneens aangepakt, in functie van de (verkeers)leefbaarheid. Voor de bouw en uitbating van het zwembad willen we samenwerken met een private partner volgens de **DBFMO-formule**.

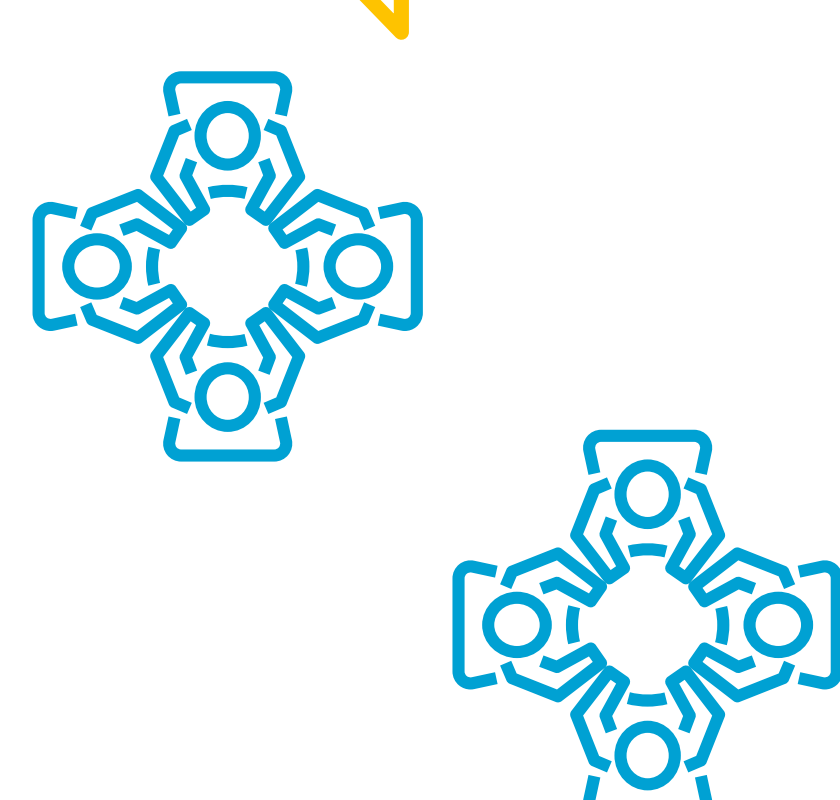
- Sport- en recreatiepark Puyenbeke: € 3.000.000
- Zwembad: € 100.000 per jaar in periode 2020-2023; € 1.000.000 extra per jaar vanaf 2024 (DBFMO, zie verder).

In dialoog met u

Stadsgesprekken
Puyenbeke



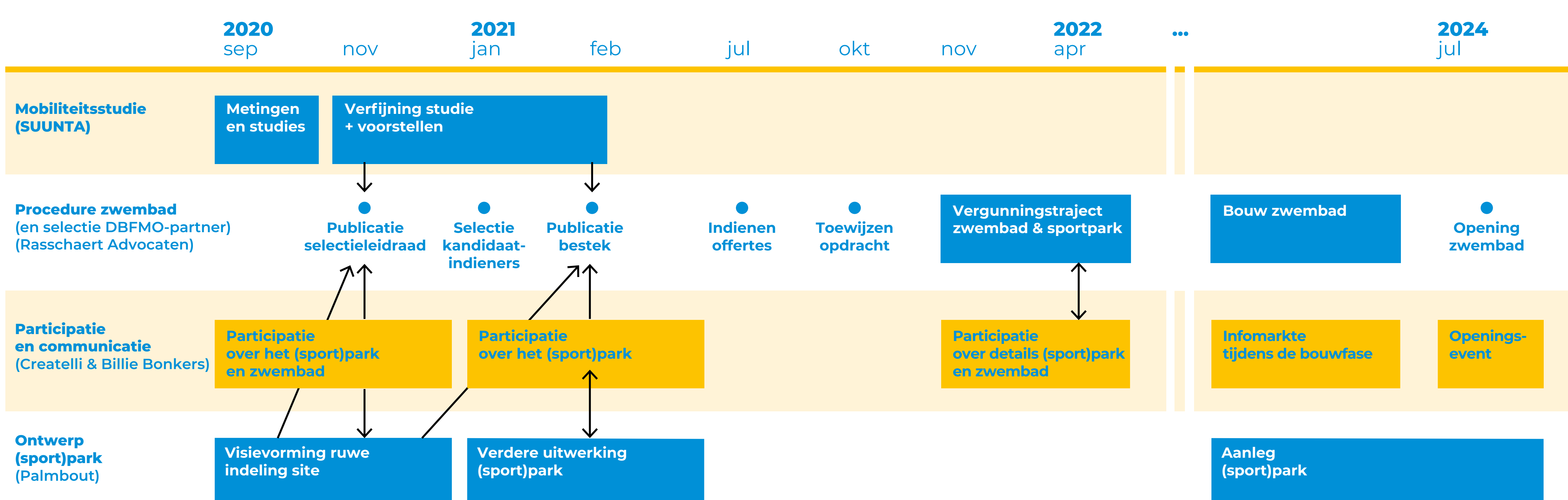
Thematische of
doelgroepspecifieke gesprekken



Online enquêtes



Interactieve wandeling



**Infomarkt
16 september 2020**

**Heb je een idee?
Ben je bezorgd om iets?**

Geef jouw feedback
van 16 september tot 15 oktober
via de online enquête!

Stand 1
algemene
voorstelling

Stand 2
zwembad

Stand 3
sport- en
recreatiepark

Stand 4
mobiliteit

Meer info
sint-niklaas.be/puyenbeke

Op de hoogte blijven?
Schrijf je in op de nieuwsbrief!

Een nieuw zwembad

Zwembadgebouw

gebouw van circa 5500 m² (oppervlakte)

50 x 25 m bad (olympische afmetingen), opdeelbaar voor gelijktijdig gebruik door verschillende doelgroepen

recreatiezone en ondersteunend programma DBFMO (vrij in te vullen)

ook polyvalente (sport) ruimte

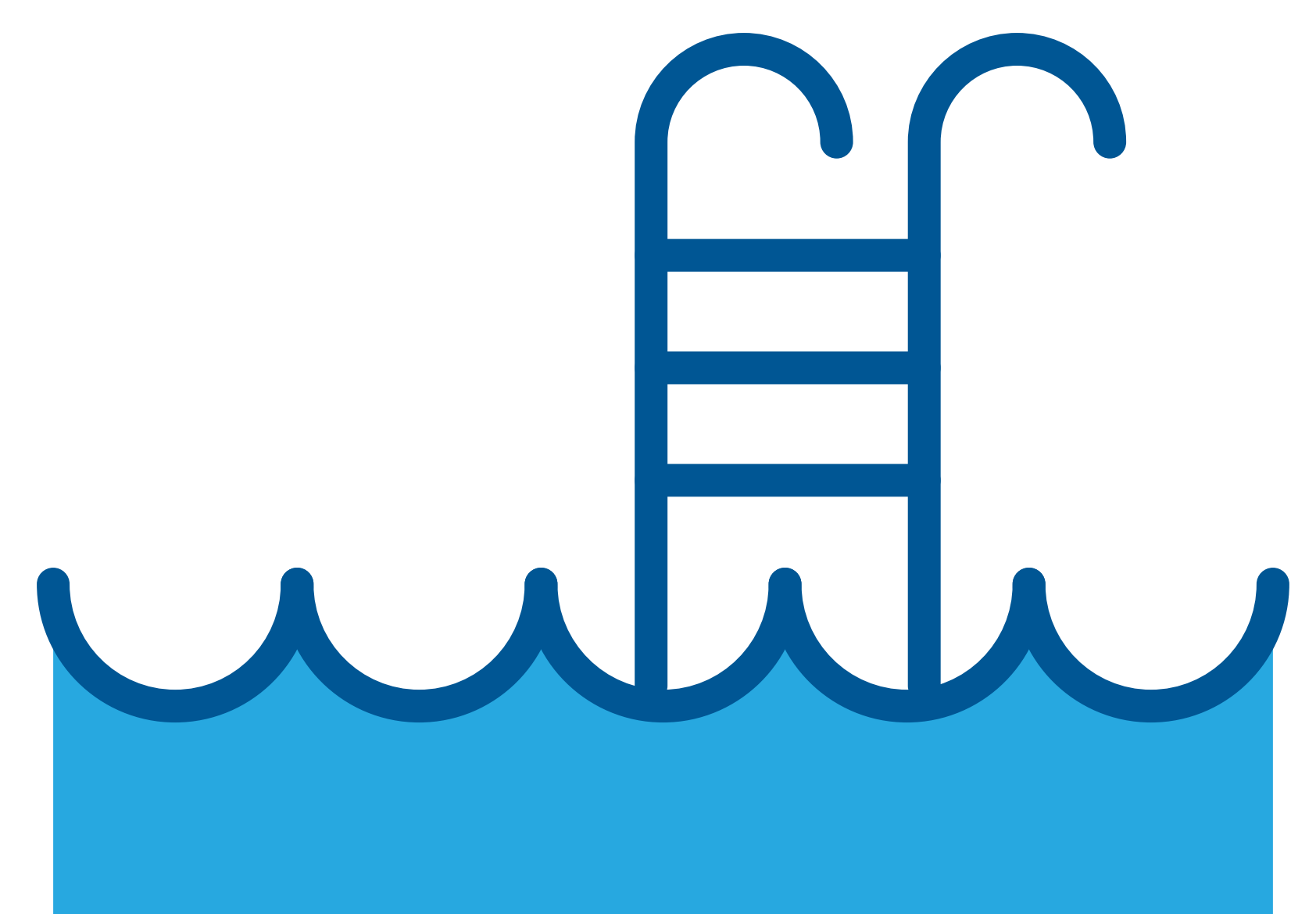
instructiebad / multifunctioneel bad

cafetaria, terras, speelzone

tribune (af te stemmen op FINA-normen wedstrijdzwemmen)

kleedkamers, berging

administratieve-ruimtes (kantoren, vergaderinfrastructuur)



Wanneer wordt het zwembad gerealiseerd en door wie?

De stad bouwt het zwembad niet zelf. Er is gekozen voor de **DBFMO** (Design, Build, Finance, Maintain, Operate) formule.

Dat betekent dat een private partner het zwembad zal

- ontwerpen,
- bouwen,
- financieren,
- onderhouden,
- en uitbaten.

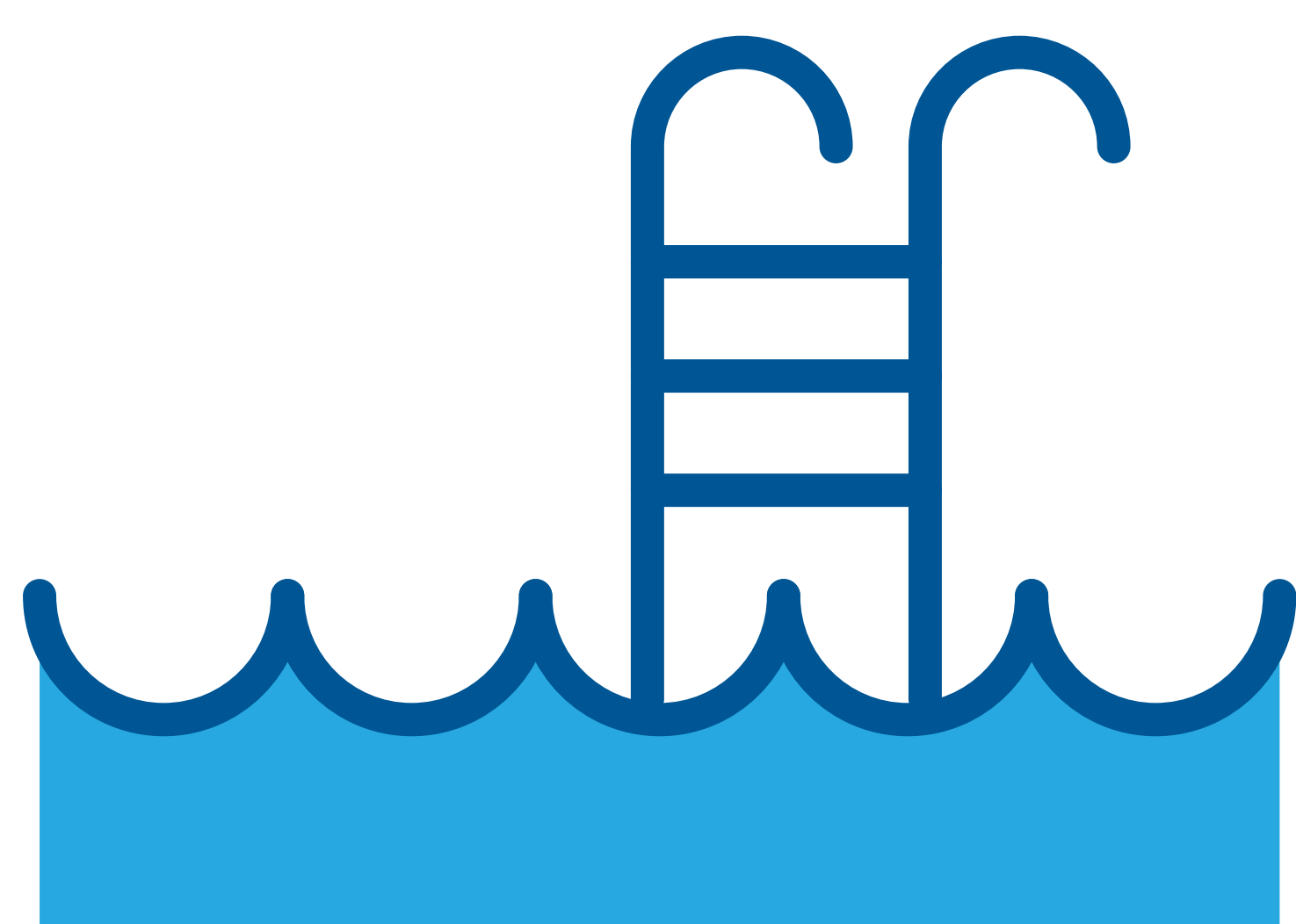
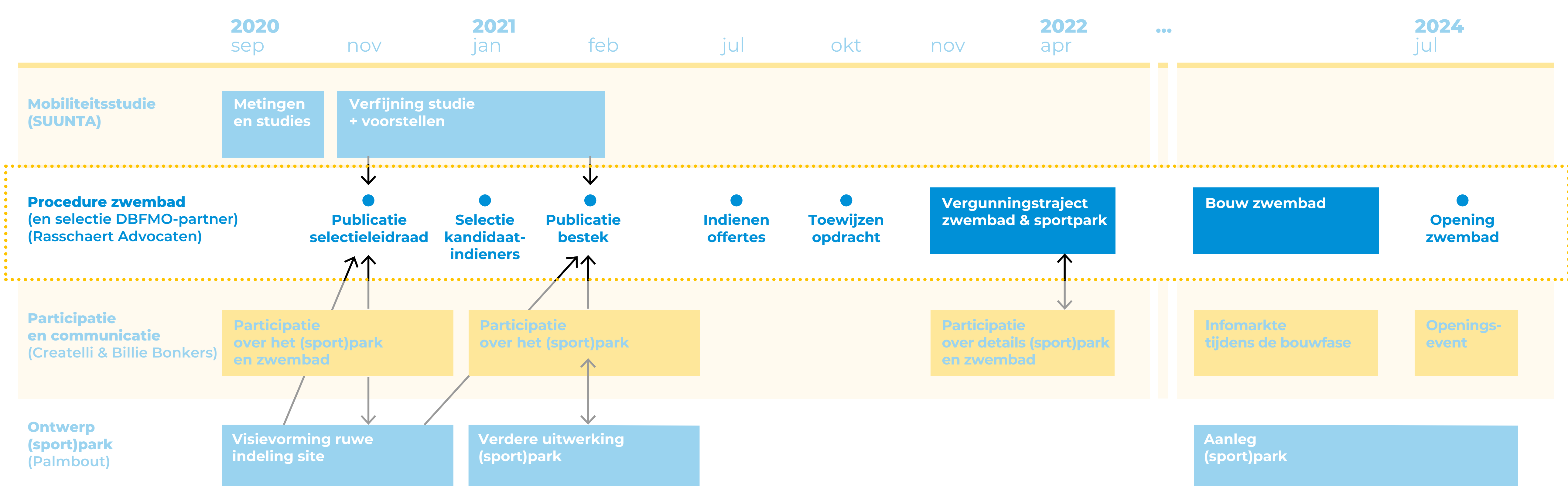
De voordelen?

Optimale dienstverlening door ervaring en kennis van uitbating zwembaden en sportinfrastructuur.

Selectie van de DBFMO-partner

- Selectieleidraad: beschrijving van de kwalitatieve selectiecriteria om mogelijke indieners inzicht te geven in de opdracht & geschikte kandidaten te selecteren
- Bestek: beschrijvend document met alle technische specificaties en voorwaarden voor de bouw van het zwembad

Wat is de procedure voor het zwembad?



Een recreatiepark voor iedereen



Baseball veld,
BMX baan & lokaal
jeugdbeweging
blijven waar ze nu
liggen

De Molenbeek
wordt opengelegd

Mogelijkheden voor
toegankelijkheid en
'doorwaadbaarheid'
van het park

Mogelijkheden
voor het nieuwe
zwembad

Mogelijke zones
sportvelden,
natuur & andere



Een recreatiepark voor iedereen



Fietsroute langs opengelegde Molenbeek

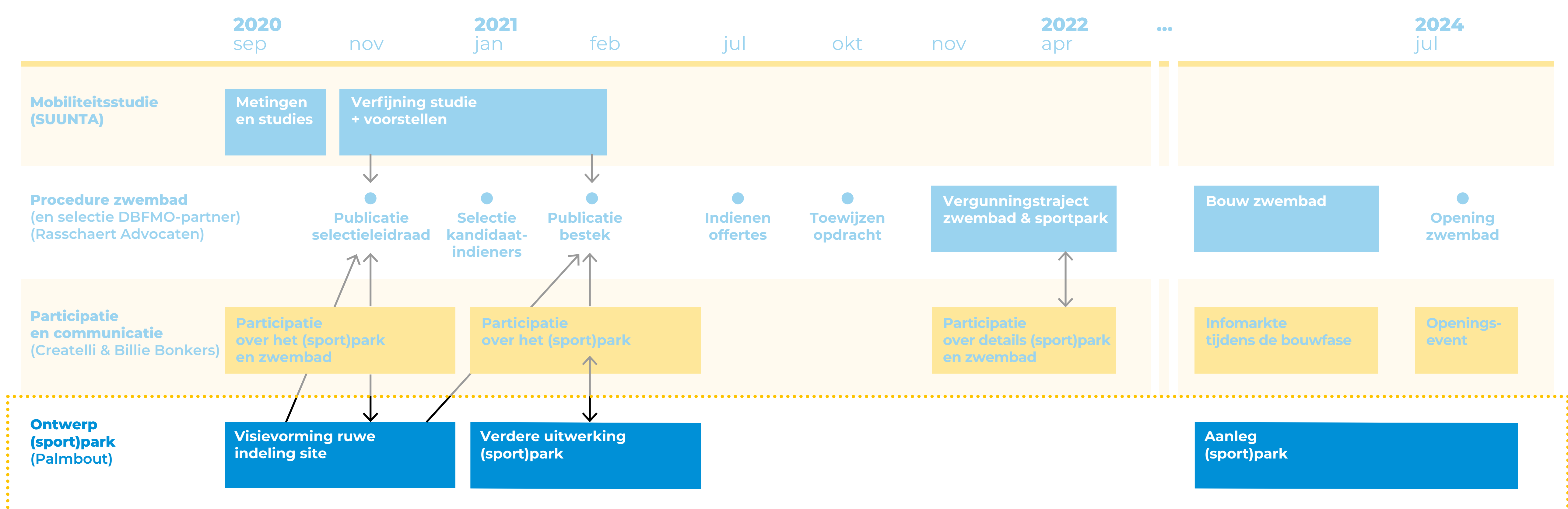


Een doorwaadbaar sportpark



Speelbos speelnatuur

* Dit zijn inspirerende beelden van andere parken



Hoe zorgen we voor een goed mobiliteitsplan, zowel voor de buurt als voor de gebruikers?

Via een **MOBER = MOBiliteitsEffectenRapport** Impact op mobiliteit berekenen en effecten beoordelen

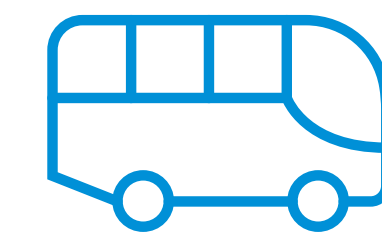
- Niet 'zomaar' – volgens vastgelegde procedures
- Beredeneerde aannames en kerncijfers



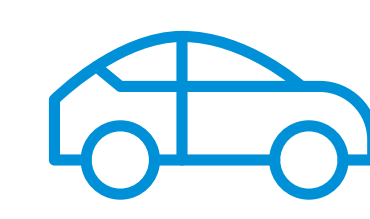
S



T



O



P

Uitgangspunt: STOP-principe

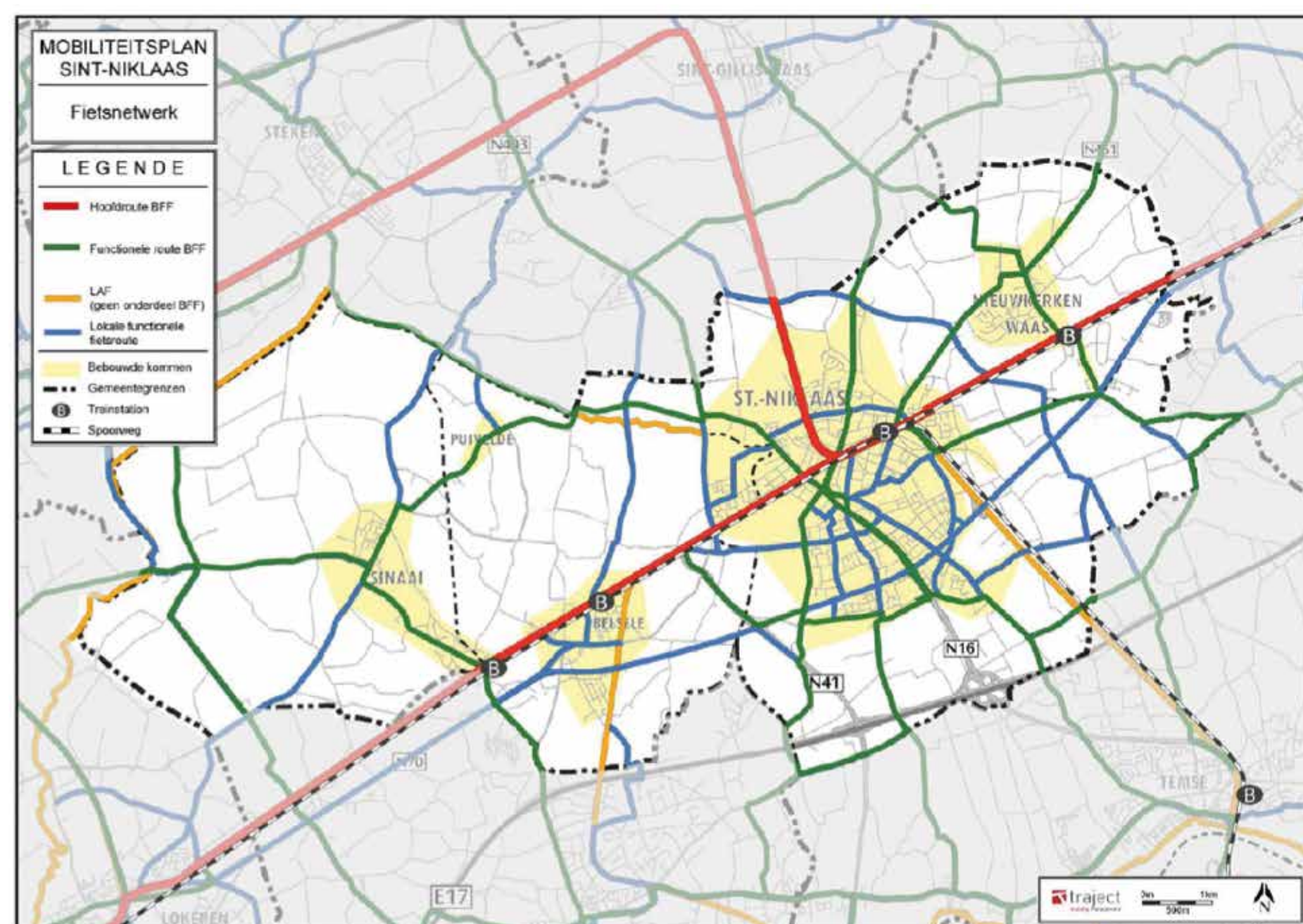
Eindresultaat: rapport dat dient als ADVIES aan de lokale overheid

Wat houdt een MOBER in?

1. Opmaak bereikbaarheidsprofiel

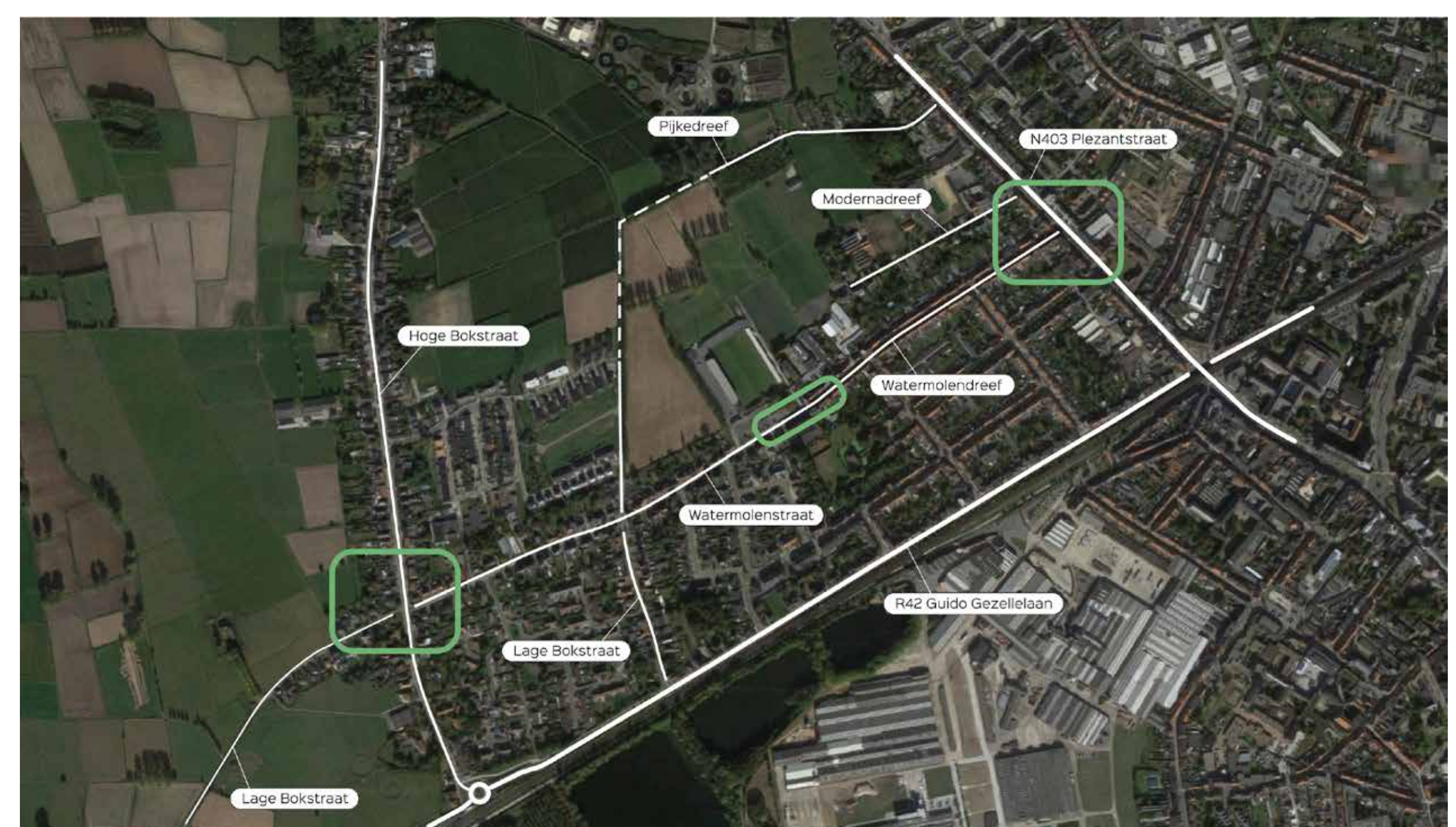
In kaart brengen mobiliteitsaanbod voor alle vervoerswijzen

- voetgangers
- fietsers: lokaal en bovenlokaal
- openbaar vervoer
- gemotoriseerd verkeer



2. Zicht krijgen op het huidig druktebeeld

- Zicht krijgen op het huidig functioneren van het verkeersnetwerk
- Verkeerstellingen op kruispuntniveau op momenten die representatief zijn voor het functioneren van de sportsite en/of voor de omgeving
- Alle bewegingen worden geteld



3. Opmaak mobiliteitsprofiel

Vertalen van ruimtelijk programma naar

- Verkeersstromen
- Parkeerplaatsen
- Fietsenstallingen

Onderbouwd en gebaseerd op mobiliteitsdata

- Statistische gegevens
- Gegevens Onderzoek Verplaatsingsgedrag Vlaanderen
 - Vervoerswijzekeuze motief vrije tijd
 - Spreiding verkeer in de tijd
- Onderzoek mobiliteitsgedrag sportlocaties



Hoe zorgen we voor een goed mobiliteitsplan, zowel voor de buurt als voor de gebruikers?

4. Mobiliteitseffecten

- Toekomstige ontsluiting
- Spreiding van het verkeer naar het omliggend wegennet (toekomstig druktebeeld)
- Kwantitatieve evaluatie verkeersafwikeling
 - Capaciteitsanalyses kruispunten
- Kwalitatieve evaluatie
 - Bereikbaarheidsstructuur
 - Verkeersveiligheid
 - Parkeren

5. Voorstellen milderende maatregelen

- Infrastructurele en flankerende maatregelen
- Optimaliseren bereikbaarheidsstructuur
- Optimaliseren mobiliteitsprofiel
- = streven naar meer duurzame verplaatsingen
- Optimaliseren verkeersveiligheid

